

# Programmateur Bt819a

(décodeur vidéo (PAL -> CCIR601)

Version 2.00, janvier 2000

J. WEISS

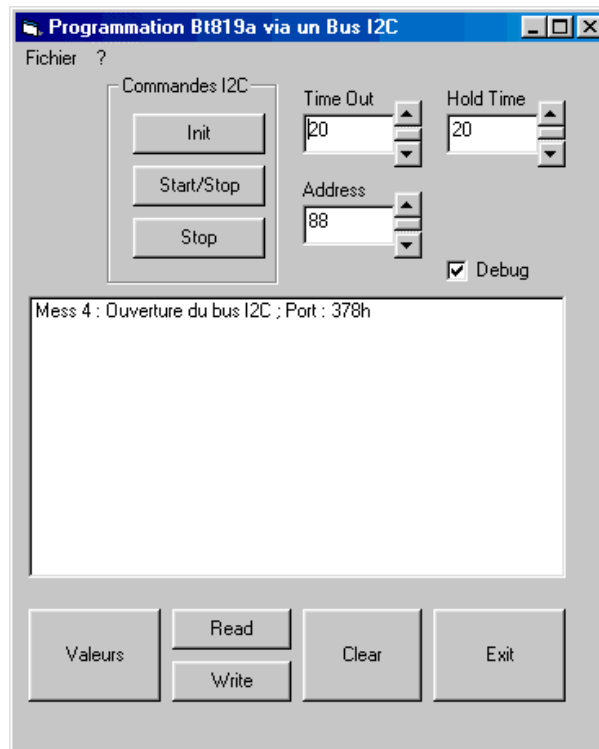
SUPÉLEC Campus de Rennes

Il s'agit d'un programme fonctionnant sous Windows 95/98/NT permettant la lecture et la programmation de registres du composant Bt819a. Ce composant est configurable par l'intermédiaire de registres accessibles par bus I2C, la configuration est volatile.

Le programme utilise l'interface I2C – PC décrite dans la page :

<http://www.supelec-rennes.fr/ren/rd/etscm/base/docs/i2c/i2c.htm>

## Panneau de présentation du programme :



Le programme ayant initialement été développé pour le *debug* de maquettes à base de Bt819a, l'interface utilisateur reste sommaire.

Parmi les commandes utiles, on trouve :

**Address** : le composant est placé en 0x88 ou en 0x8A

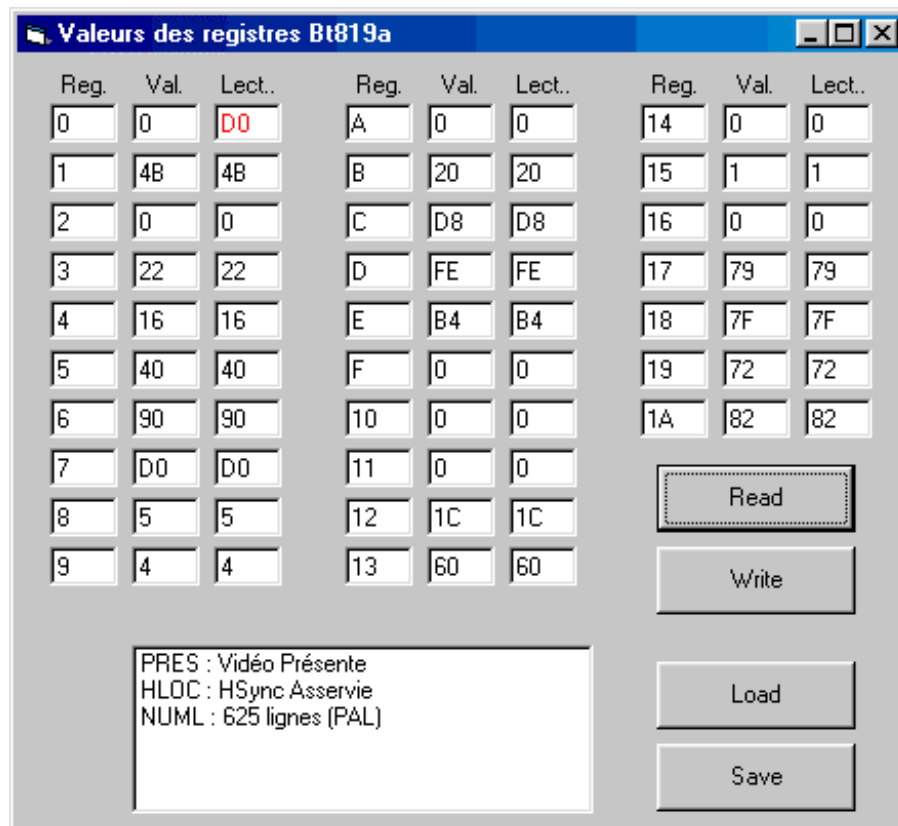
**Valeurs** : ouverture du panneau de valeurs (sans communication avec le composant)

**Read** : lecture des registres du composant et ouverture du panneau de valeurs

Les autres commandes sont plus spécifiques au *debug* de la carte, il faut avoir une certaine maîtrise du bus I2C pour les manipuler.

## Panneau de valeurs :

Ce panneau a pour but d'afficher les valeurs que l'on veut écrire dans les registres ainsi que les valeurs lues ; toutes les valeurs sont sur 2 chiffres, en hexadécimal.



Les valeurs lues sont écrites en rouge lorsqu'elles diffèrent des valeurs imposées.

Une fenêtre indique l'état du décodage vidéo.

**Read** : lecture des registres du composant

**Write** : écriture dans les registres du composants (et relecture)

**Load** : chargement d'un fichier externe

**Save** : enregistrement dans un fichier externe

Il est possible de modifier les valeurs de la colonne **Val.** ; les adresses 0x00, 0x01, 0x15 et 0x1A n'autorisent que certaines combinaisons (voir la doc du composant !).

Nota : Il faut éventuellement effectuer 2 lectures, au départ, pour synchroniser le système.

## Format du fichier externe :

Le fichier est de type ASCII, avec une structure en ligne, tel que présenté ci-dessous :

Adr.	Reg	Lu
0x00	00	D0
0x01	4B	4B
0x02	00	00
0x03	22	22
0x04	16	16
0x05	40	40
0x06	90	90
0x07	D0	D0
0x08	05	05
0x09	04	04
0x0A	00	00
0x0B	20	20
0x0C	D8	D8
0x0D	FE	FE
0x0E	B4	B4
0x0F	00	00
0x10	00	00
0x11	00	00
0x12	1C	1C
0x13	60	60
0x14	00	00
0x15	01	01
0x16	00	00
0x17	79	79
0x18	7F	7F
0x19	72	72
0x1A	82	82

Il est possible de placer des commentaires, une ligne est considérée comme utile à partir du moment où elle commence par : 0x ; les adresses peuvent être présentées dans le désordre.

La structure des lignes de données est assez stricte :

0x@@ suivi d'un espace *dd*,  
avec : @@ : adresse du registre  
*dd* : donnée, en hexadécimal avec 2 digits

La suite de la ligne est sans importance.

L'extension des fichier est, par défaut *.bt*

## Installation du programme :

Le programme peut être utilisé sur plateforme Windows 95/98/NT, il utilise un driver d'E/S externe (DIPortio, DriverLinx de *Scientific Software*) qui doit être installé séparément. (port95nt.exe)

L'installation sous Windows NT requiert les droits d'administrateur.

ENJOY IT !